

Ο Έλληνας ως Άρχων, ως Δημόσιος Υπάλληλος και ως Πολίτης (Μέρος Α!)



Η παρέμβαση της Πολιτείας στους θεσμικούς χώρους της κοινωνίας και οι ανθρωπολογικές συνέπειες.

Επειδή στη χώρα μας η βιομηχανία ήταν ανύπαρκτη, ένα μεγάλο μέρος του εργατικού δυναμικού στα αστικά κέντρα της εποχής απορροφήθηκε από τον κρατικό μηχανισμό.

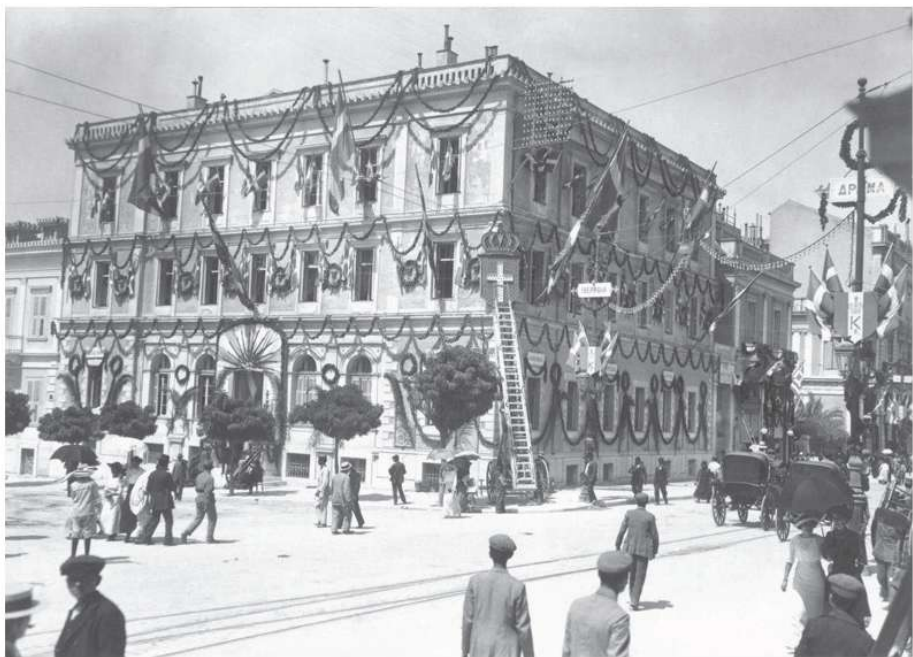
Οι υπάλληλοι που προσλαμβάνονταν απολύονταν όμως με κάθε αλλαγή κυβέρνησης, αφού ο επόμενος κυβερνήτης έπρεπε να εξοφλήσει την υπόσχεση «πίστης» που έδινε στους δικούς του ψηφοφόρους. Κάποιοι από τους απολυόμενους, που υπονομάστηκαν «Παυσανίες», μαζεύονταν κάθε 25η Μαρτίου μπροστά στην πλατεία που στεγαζόταν το υπουργείο Εσωτερικών και διαμαρτύρονταν με κλάματα και θρήνους («κλαυθμούς») παρακαλώντας να τους ξαναπροσλάβουν.

Το γεγονός περιγράφεται για πρώτη φορά από το χρονογράφο και ακαδημαϊκό Καμπούργλου ο οποίος ονομάζει σκωπτικά* τον χώρο συγκέντρωσης «Πλατεία Κλαυθμώνος».

τύπου ανθρώπου (όχι μόνο υπαλλήλου!), ο οποίος ήταν χωρίς αρχές και ο οποίος έκανε τα πάντα για να βολευτεί. Ούτε η μονιμότητα των δημοσίων υπαλλήλων ήταν και είναι το ουσιαστικό πρόβλημα που αντιμετωπίζουμε σήμερα, ούτε η υπεραριθμία υπαλλήλων που δημιουργήθηκε στους Δημοσίους οργανισμούς. Όσο ριζική και να είναι η αλλαγή της ελληνικής κοινωνίας στις μέρες μας, όσο και να ζητούν οι σημερινοί καιροί αξιοκρατία και αλλαγή των σχέσεων Πολιτείας-πολίτη, όσο και να εισάγονται θεσμοί σαν αυτή του ΑΣΕΠ, του Συνηγόρου του Πολίτη κτλπ. το πρόβλημα παραμένει στην ουσία ένα και μοναδικό: ο τύπος ανθρώπου που δημιουργήθηκε τις τελευταίες δεκαετίες. Εάν δεν αλλάξουν κάποια από τα χαρακτηριστικά της ψυχοσύνθεσης αυτού του τύπου ανθρώπου, ούτε τα προβλήματα του κράτους μας θα λύνονται, ούτε οι μεταρρυθμίσεις θα καρποφορούν.

Βασίζομενοι πάνω σε παραδείγματα θα προσπαθήσουμε σε μια σειρά άρθρων (Euroπολίτης, Νοέμβριος 2010) να

Ένα χρόνο μετά την εκλογή της, αποφάσισε η κυβέρνηση Ελ. Βενιζέλου με το άρθρο 102 του 1911 να καθιερώσει συνταγματικά τη μονιμότητα των δημοσίων υπαλλήλων. Σκοπός αυτής της απόφασης ήταν να λειτουργήσει πιο εύρυθμα ο κρατικός μηχανισμός με ένα σταθερό προσωπικό και να απαλλαγεί από την τάση που υπήρχε να απολύονται όλοι οι κρατικοί υπάλληλοι με κάθε αλλαγή κυβέρνησης. Αυτό όμως που στην ουσία επιτεύχθηκε ήταν η σταδιακή διείσδυση των κομμάτων και των επιδιώξεων τους στον κρατικό μηχανισμό. Έτσι ξεκίνησε η πελατειακή σχέση και η «εξυπηρέτηση» των «ημετέρων» από την Πολιτεία.



Η πλατεία Κλαυθμώνος αρχές του 1900

Με καθαρά κρητήρια κομματικού συμφέροντος «τακτοποιούσαν» κάποιοι από τους πολιτικούς, τους «δικούς τους ανθρώπους», που τους υπόσχονταν ως αντάλλαγμα για το «βρόλεμα» την ψήφο και την υποστήριξη τους. Αυτή η κομματική λογική δεν νοιάζονταν για την εξυπηρέτηση και το καλό του συνόλου, μια και μόνος στόχος της ήταν η επιμεριστική εξυπηρέτηση συμφερόντων. Ο μεταπρατικός χαρακτήρας της ελληνικής οικονομίας σε συνδυασμό με την ανάπτυξη πελατειακής σχέσης μεταξύ Πολιτείας-πολίτη συνέβαλαν στο να δυσλειτουργεί το ελληνικό κράτος, αφού τα κόμματα με μόνο άζονα πλεύσης το κομματικό συμφέρον διείσδυαν μέσα στους θεσμικούς χώρους της κοινωνίας (π.χ. στο χώρο της εκπαίδευσης, στους αθλητικούς συλλόγους, στα επαγγέλματα) και κατέστρεφαν με αυτόν τον τρόπο σταδιακά, αλλά σταθερά την αυτονομία, τους θεσμούς και τις αξίες αυτών των χώρων.

Το μεγαλύτερο κακό που κληροδοτήθηκε στις επόμενες γενιές από τη λανθασμένη χρησιμοποίηση της μονιμότητας από τη μεριά της Πολιτείας ήταν η δημιουργία ενός νέου

εξετάσουμε την επικοινωνιακή σχέση που αναπτύσσεται μεταξύ πολίτη, (ανωτέρων) κρατικών στελεχών και δημοσίων υπαλλήλων, που εργάζονται σε υπηρεσίες υποδοχής πολιτών. Θα εξετάσουμε ποιες συγκεκριμένα είναι οι προϋπάρχουσες νοοτροπίες, δηλ. οι τρόποι σκέψης που γίνανε συνήθεια και μας εμποδίζουν να δεχθούμε την άλλη άποψη. Σε αυτά τα άρθρα θα προτείνονται επίσης λύσεις, για το πως θα μπορούσαμε να απαλλαγούμε από αυτές τις συμπεριφορές, που έγιναν σχεδόν ψυχολογικές εγκυστώσεις;



του Κύρο Πόντε (λογ. ψευδώνυμο του Κυριάκου Σιδηρόπουλου) είναι γλωσσολόγος, νευροεπιστήμονας και συγγραφέας. Μέλος της ερευνητικής ομάδας Γλωσσικών Δυσλειτουργιών στο Graduate School of NBS στο Tübingen. (περιπαικτικά*)